

**Câmara Municipal de Lisboa**

Direção Municipal de Ambiente, Estrutura Verde, Clima e Energia

Departamento de Estrutura Verde

Divisão de Manutenção e Requalificação da Estrutura Verde

PEDIDO DE AUTORIZAÇÃO PARA ABATE/TRANSPLANTE DE ÁRVORES**NÚCLEO DE ARVOREDO**REF.: NA/TBT/Nº1

DATA: 16/01/2025

DESCRIÇÃO	IMAGENS	
Árvore código SIG:	Fotos das árvores a abater no Anexo II Fotos das árvores a transplantar no Anexo IV Localização de local de plantação das árvores a transplantar no Anexo V	
Espécie: Listagem das Árvores a abater -Anexo I Listagem de arvores a transplantar - Anexo III		
Local: Avenida Cinco de Outubro		
Quantidade: 25 árvores a abater, 22 árvores a transplantar		
Freguesia: Avenidas Novas		
Zona Territorial: Centro		
Fundamentação: Os exemplares encontram-se dentro da área da Urbanização de Entrecampos. A operação urbanística cumpre os requisitos descritos no Art.º 16º e medidas de compensações previstas no Art.º 17.º da Lei n.º 59/2021 de 18 de agosto (Regime jurídico de gestão do arvoredo urbano), e as reposições determinadas no ponto 2 do Despacho n.º 1/GVAFP/2022.		
Enquadramento no Despacho 60/P/2012 Ponto 1		
Enquadramento no Despacho 1/GVAFP/2022 O projecto de Arquitectura Paisagista co empreendimento prevê a compensação prevista neste despacho.		
Proposta de Transplante: sim, de 22 exemplares		
Execução por: Promotor da Urbanização		
CML- Meios Próprios		
CML-Empresa “outsourcing”		
Junta de Freguesia		
Substituição por: não se aplica		
Mesma espécie		
Outra espécie:		
Sem substituição		

**Câmara Municipal de Lisboa**

Direção Municipal de Ambiente, Estrutura Verde, Clima e Energia

Departamento de Estrutura Verde

Divisão de Manutenção e Requalificação da Estrutura Verde

ANEXO I – Listagem do arvoredo a abater

Código SIG	Espécie	PAP (cm)	Avaliação visual
14447	<i>Jacaranda mimosifolia</i>	59	Exemplar com ligeira inclinação e lesão extensa na base do fuste a compartimentar.
14449	<i>Jacaranda mimosifolia</i>	86	Exemplar com cavidade extensa e profunda junto ao colo.
14568	<i>Jacaranda mimosifolia</i>	99	Exemplar com eixo inclinado e ponta suprimida. Apresenta cavidade extensa e profunda junto ao colo.
14665	<i>Jacaranda mimosifolia</i>	121	Exemplar com fuste ligeiramente inclinado. Raiz a levantar o pavimento na zona de tensão.
14860	<i>Jacaranda mimosifolia</i>	99	Exemplar com várias lesões no fuste e copa desequilibrada.
15269	<i>Jacaranda mimosifolia</i>	79	Exemplar com lesão extensa no fuste a 40 cm.
16278	<i>Jacaranda mimosifolia</i>	147	Exemplar com lesão no fuste a 50cm. Apresenta cavidade em zona de pernada suprimida.
16521	<i>Jacaranda mimosifolia</i>	134	Exemplar com lesão no fuste a 40cm.
18153	<i>Jacaranda mimosifolia</i>	83	Exemplar com lesões no fuste compartimentadas.
18155	<i>Jacaranda mimosifolia</i>	109	Exemplar com lesões na base do fuste.
18211	<i>Jacaranda mimosifolia</i>	117	Exemplar com lesões no fuste
18261	<i>Jacaranda mimosifolia</i>	96	Exemplar com lesão na base do fuste. Podridão numa zona de antigo esgaçamento de ramo.
18649	<i>Jacaranda mimosifolia</i>	118	Exemplar com lesão compartimentada.
18653	<i>Jacaranda mimosifolia</i>	108	Exemplar com fuste ligeiramente inclinado com lesão e copa desequilibrada. Zona de esgaçamento de pernada antiga.
18718	<i>Jacaranda mimosifolia</i>	144	Exemplar com pernada suprimida com esgaçamento.
18962	<i>Jacaranda mimosifolia</i>	104	Nada a assinalar
19072	<i>Jacaranda mimosifolia</i>	118	Exemplar com lesões no fuste com podridão do lenho.
19077	<i>Jacaranda mimosifolia</i>	37	Exemplar jovem com lesão extensa na base do fuste com lenho exposto.
19333	<i>Jacaranda mimosifolia</i>	92	Exemplar com lesões no fuste compartimentadas. Apresenta ramo com fratura.
19573	<i>Jacaranda mimosifolia</i>	120	Exemplar com copa desequilibrada e lesão extensa no fuste.
19769	<i>Jacaranda mimosifolia</i>	107	Exemplar com copa desequilibrada e lesões no fuste.
19979	<i>Jacaranda mimosifolia</i>	121	Exemplar com lesão extensa na base do fuste e copa desequilibrada resultante de perda de pernada



Câmara Municipal de Lisboa

Direção Municipal de Ambiente, Estrutura Verde, Clima e Energia

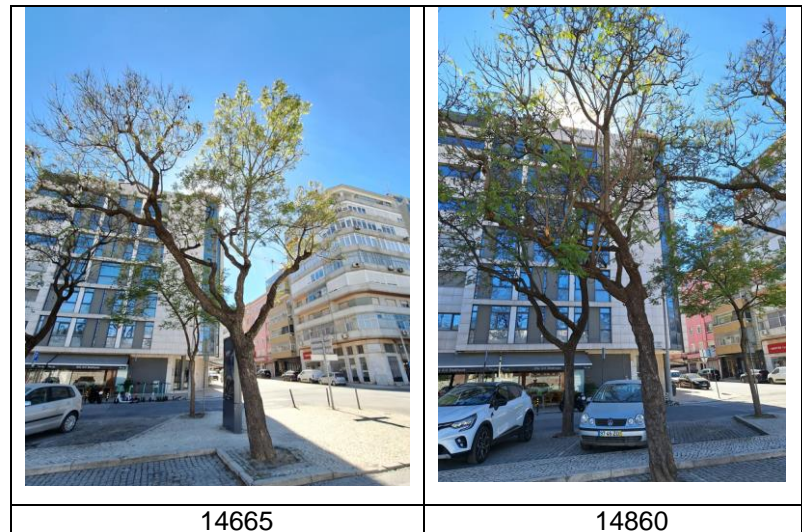
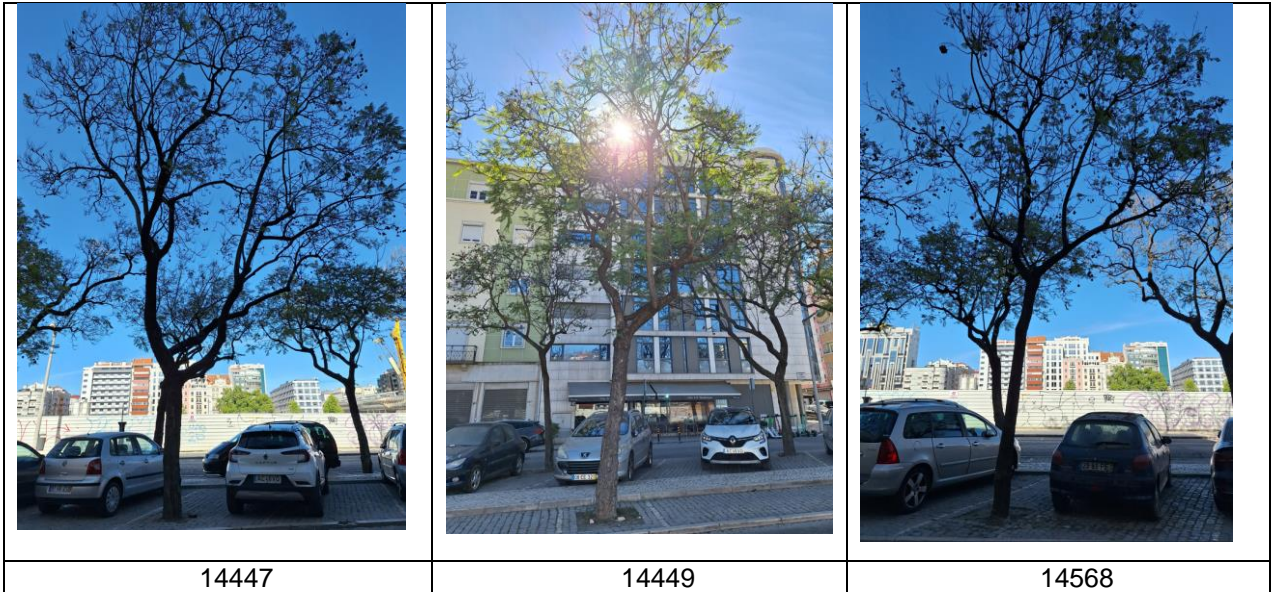
Departamento de Estrutura Verde

Divisão de Manutenção e Requalificação da Estrutura Verde

20112	<i>Jacaranda mimosifolia</i>	86	Exemplar com fuste inclinado.
20721	<i>Jacaranda mimosifolia</i>	102	Exemplar com eixo inclinado, lesões na base do fuste, lesão com cavidade a 1,1m e rebentação epicórmica.
21162	<i>Jacaranda mimosifolia</i>	81	Exemplar com lesões no fuste, redução de copa e rebentação epicórmica.



ANEXO II – Registo fotográfico das árvores a abater

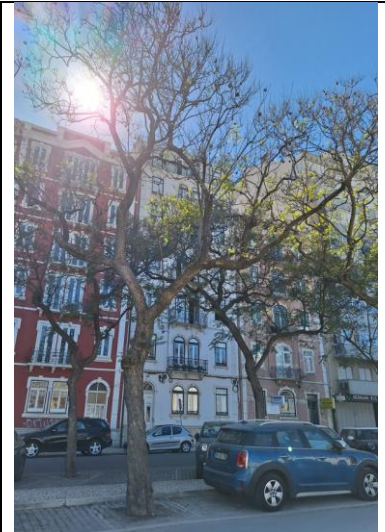




18153



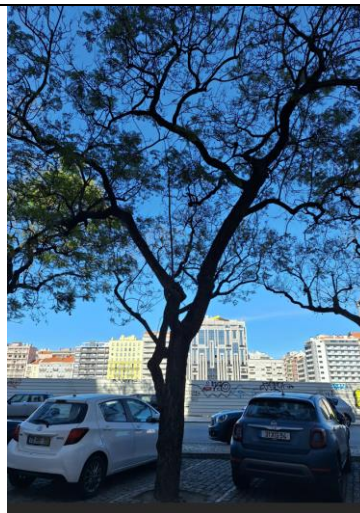
18155



18211



18261



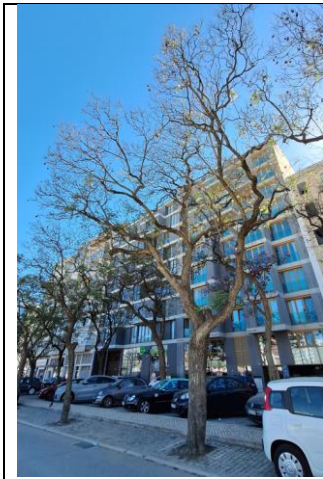
18649



18653



Câmara Municipal de Lisboa
Direção Municipal de Ambiente, Estrutura Verde, Clima e Energia
Departamento de Estrutura Verde
Divisão de Manutenção e Requalificação da Estrutura Verde



18718



18962



19072



19077



19333



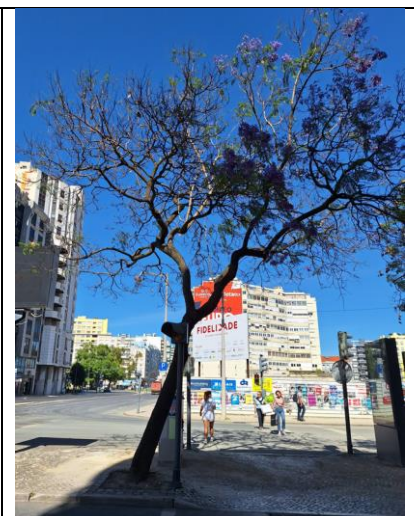
19573



19769



19979



20112



20721



21162

**Câmara Municipal de Lisboa**

Direção Municipal de Ambiente, Estrutura Verde, Clima e Energia

Departamento de Estrutura Verde

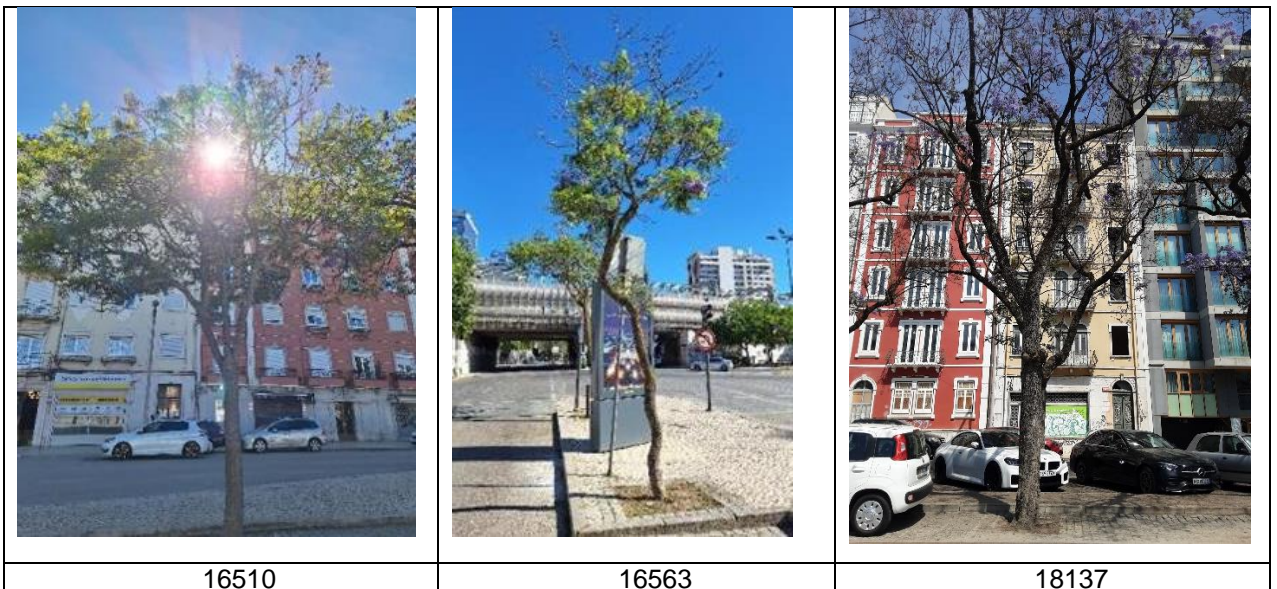
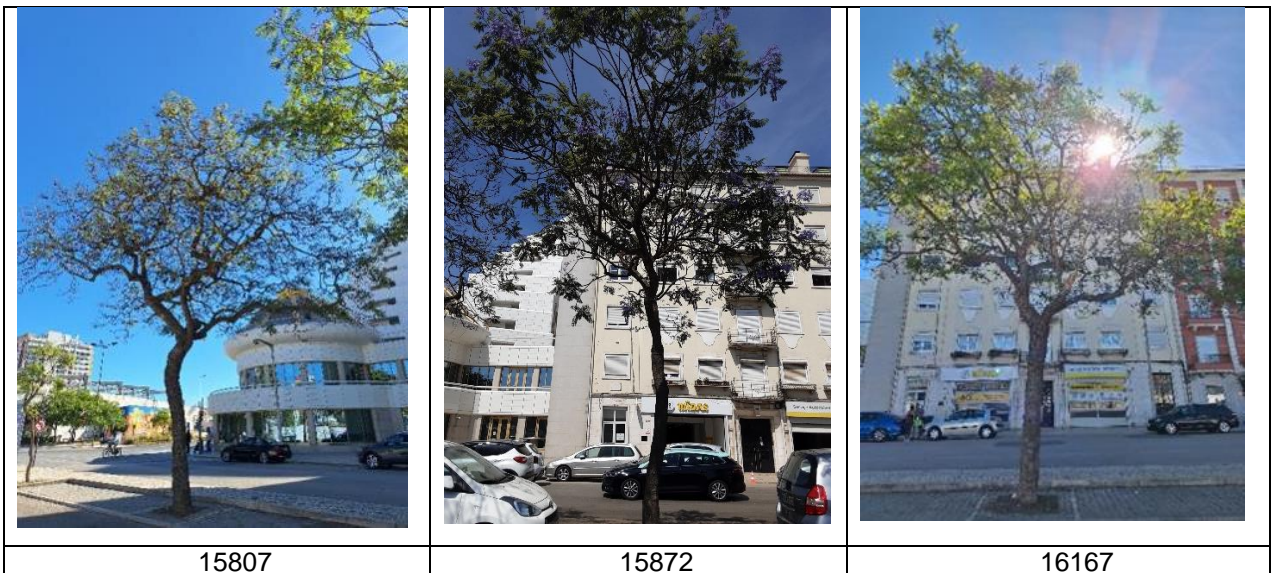
Divisão de Manutenção e Requalificação da Estrutura Verde

ANEXO III – Listagem do arvoredo a transplantar

Código SIG	Espécie	PAP (cm)	Avaliação visual	Local de transplante
14507	<i>Jacaranda mimosifolia</i>	88	Exemplar com fuste ligeiramente inclinado e lesão a 40cm.	Zona 4b
14569	<i>Jacaranda mimosifolia</i>	123	Nada a assinalar.	Zona 4b
14905	<i>Jacaranda mimosifolia</i>	50	Exemplar com pernada baixa e ramos cruzados.	Zona 3
15807	<i>Jacaranda mimosifolia</i>	105	Exemplar com fuste ligeiramente inclinado. Apresenta uma lesão compartimentada no fuste e lesão a 4,0m em pernada sobre a via, com perda de ritidoma, causada por embate de viaturas.	Zona 3
15872	<i>Jacaranda mimosifolia</i>	59	Exemplar com lesão no fuste a 50cm e lesão a 4m em pernada sobre a via.	Zona 4b
16167	<i>Jacaranda mimosifolia</i>	97	Exemplar com raiz a levantar o pavimento. Sofreu rotura de ramo recente (7 de junho)	Zona 4b
16510	<i>Jacaranda mimosifolia</i>	61	Nada a assinalar.	Zona 4b
16563	<i>Jacaranda mimosifolia</i>	40	Exemplar jovem com fuste sinuoso e copa desequilibrada resultante de pernada suprimida. Ramos cruzados	Zona 6
18137	<i>Jacaranda mimosifolia</i>	114	Exemplar com lesões no fuste	Zona 2
18271	<i>Jacaranda mimosifolia</i>	77	Exemplar com lesão no fuste e copa desequilibrada resultante de pernada suprimida	Zona 1
18916	<i>Jacaranda mimosifolia</i>	75	Exemplar com lesões no fuste com lenho podre.	Zona 1
19004	<i>Jacaranda mimosifolia</i>	24	Exemplar jovem sem nada a assinalar.	Zona 4b
19010	<i>Jacaranda mimosifolia</i>	54	Exemplar com lesões no fuste. Tem o vidão encostado.	Zona 4a
19025	<i>Jacaranda mimosifolia</i>	76	Exemplar com ponta inclinada	Zona 1
19413	<i>Jacaranda mimosifolia</i>	97	Exemplar com lesão no fuste e copa desequilibrada.	Zona 4b
19464	<i>Jacaranda mimosifolia</i>	84	Exemplar com lesão no fuste	Zona 1
19532	<i>Jacaranda mimosifolia</i>	78	Exemplar com fuste sinuoso. Apresenta lesão junto ao colo.	Zona 1
19639	<i>Jacaranda mimosifolia</i>	56	Exemplar com lesão no fuste.	Zona 4a
20035	<i>Jacaranda mimosifolia</i>	67	Exemplar com lesões no fuste.	Zona 1
20719	<i>Jacaranda mimosifolia</i>	39	Exemplar jovem com pequena lesão no fuste a compartimentar.	Zona 4b
14561	<i>Platanus x hybrida</i>	129	Exemplar adulto em bom estado.	Zona 7
15314	<i>Platanus x hybrida</i>	151	Exemplar adulto em bom estado.	Zona 7



ANEXO IV – Registo fotográfico das árvores a transplantar





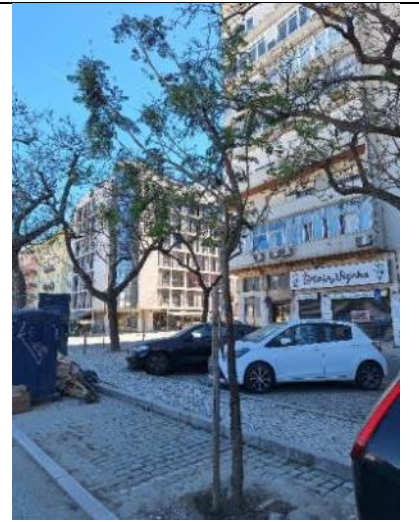
Câmara Municipal de Lisboa
Direção Municipal de Ambiente, Estrutura Verde, Clima e Energia
Departamento de Estrutura Verde
Divisão de Manutenção e Requalificação da Estrutura Verde



18271



18916



19004



19010



19025



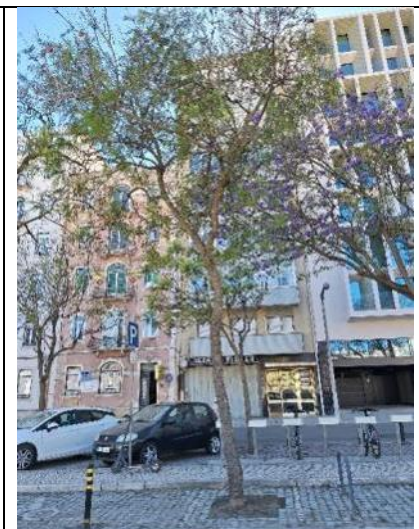
19413



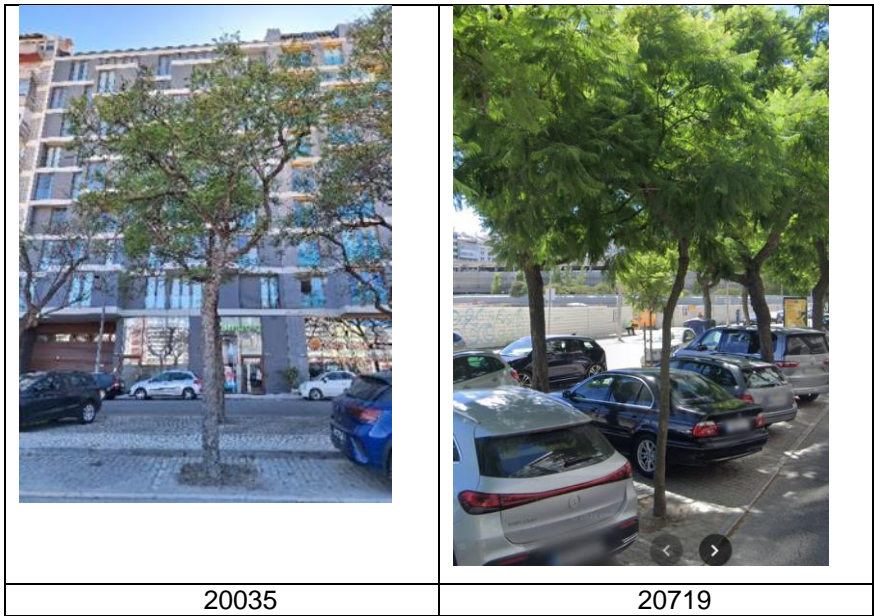
19464



19532



19639





ANEXO V – Localização das árvores a abater e a transplantar

- Manter
- Transplante
- Abate







- Manter
- Transplante
- Abate





Câmara Municipal de Lisboa

Direção Municipal de Ambiente, Estrutura Verde, Clima e Energia

Departamento de Estrutura Verde

Divisão de Manutenção e Requalificação da Estrutura Verde





ANEXO V – Localização das zonas de plantação de árvores a transplantar



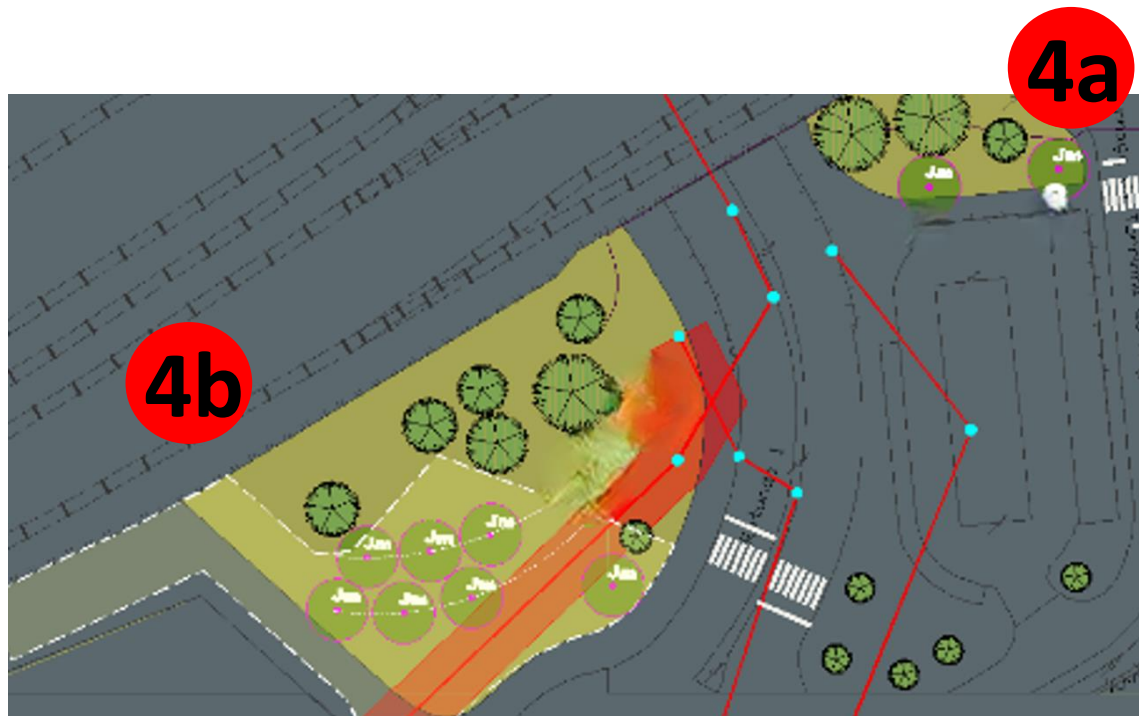
Códigos SIG das árvores Local 1:

19532
18916
19464
19025
18271
20035

Códigos SIG das árvores Local 2: **18137**



Códigos SIG das árvores Local 3: **14905 e 15807**

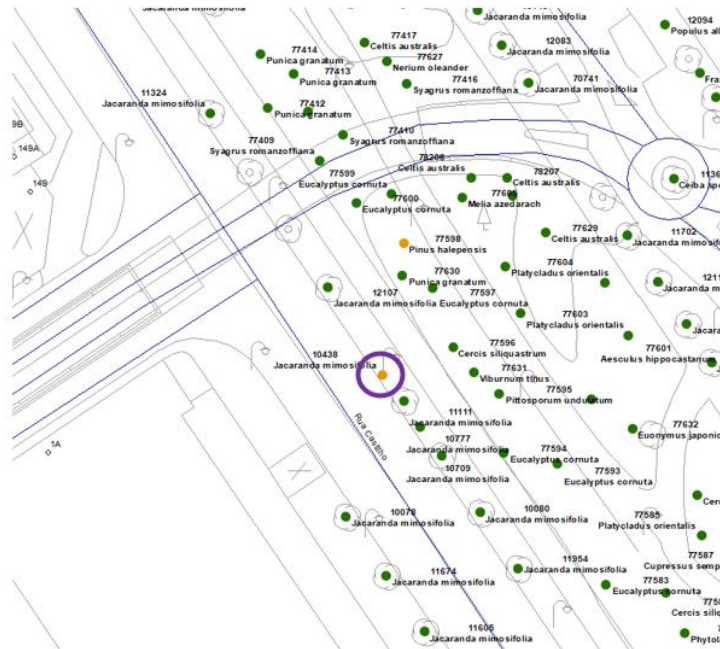


Local 4a e 4b – Exemplos 19413, 20179, 19004, 14569, 14507, 15872, 16167, 16510, 19639, 19010.



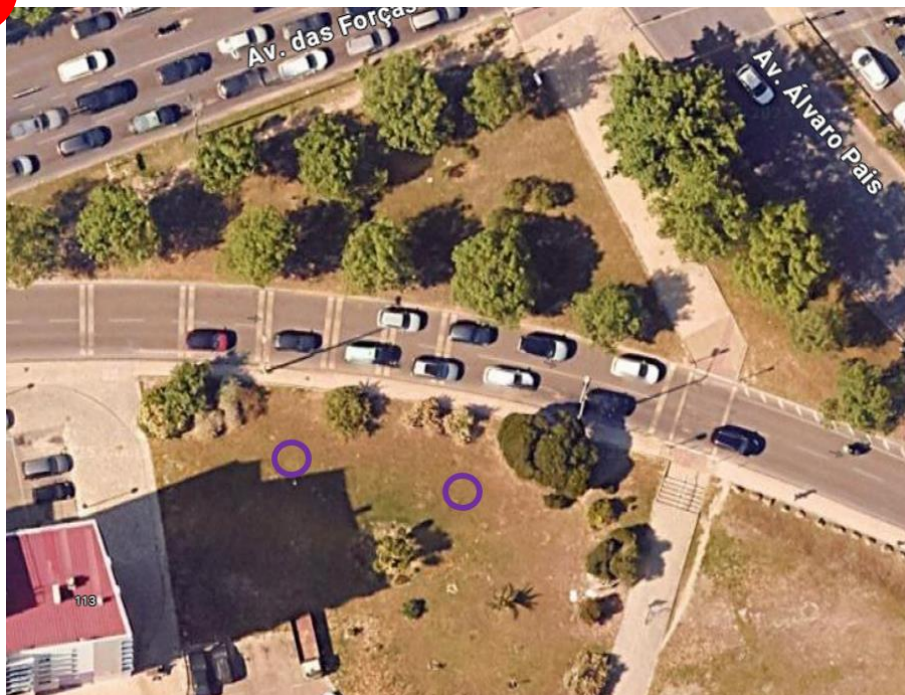
6

Rua Castilho/ caldeira com código SIG 10438



Local 6 – Para o exemplar 16563

7



Local 7 – Exemplos 14561 e 15314



Câmara Municipal de Lisboa

Direção Municipal de Ambiente, Estrutura Verde, Clima e Energia

Departamento de Estrutura Verde

Divisão de Manutenção e Requalificação da Estrutura Verde

ANEXO VI – Nota suplementares na execução dos trabalhos

- Deverá ser respeitado integral e escrupulosamente o Caderno de Encargos da DMAEVCE.
- Os trabalhos deverão ser executados por empresa profissional especializada na matéria.
- Deverá ser utilizado equipamento considerado necessário e suficiente para o tipo de transplante a executar.
- Deverão ser executados todos os trabalhos prévios para preparação das árvores para transplante, contribuindo para o aumento da taxa de sucesso dos transplantes.
- Deverá ser cumprido o período em que as condições climáticas são mais favoráveis ao sucesso dos transplantes.
- Os trabalhos de acompanhamento e manutenção das árvores transplantadas, devem respeitar a sua sensibilidade e vulnerabilidade, pois estão sujeitos a forte stress.
- Em caso de insucesso do transplante, deverá esse exemplar ser substituído por árvore ou árvores com características equivalentes, considerando todos os serviços de ecossistema disponibilizados ou, caso não seja possível, deverá ser ressarcido o município, utilizando o método da Norma de Granada para atribuir valor monetário ao espécime.

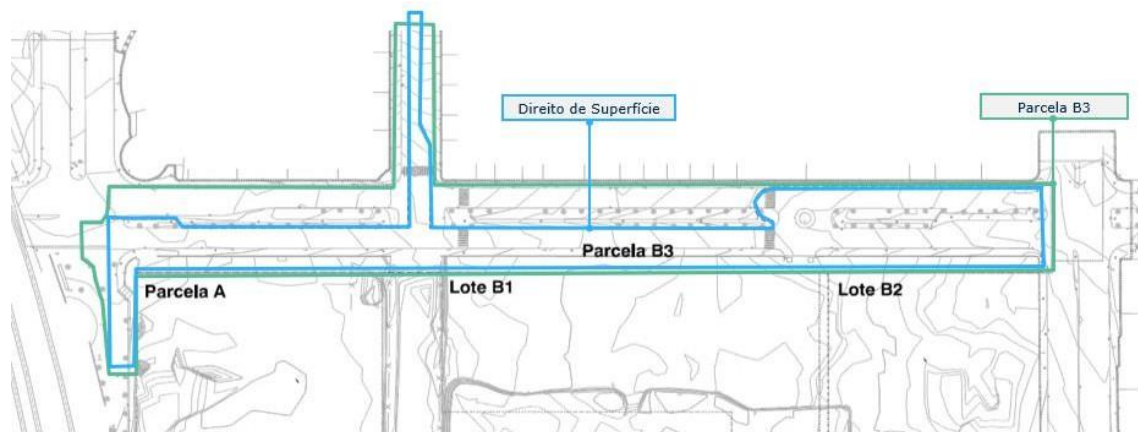
Unidade de Execução de Entrecampos: construção do estacionamento subterrâneo na Av. 5 de Outubro (Lote B3) e proteção do Eixo Arbóreo

A CML e a AML aprovaram, através da proposta n.º469/2018, o lançamento de uma **Hasta Pública para a Operação Integrada em Entrecampos**, nos antigos terrenos da Feira Popular. A 12 de dezembro de 2018, concretizou-se o ato público da Hasta com a referência HP/1/DVP/DMGP/CML/18.

Posteriormente, por proposta dos Vereadores Manuel Salgado e Miguel Gaspar, a CML aprovou a proposta n.º 507/2019 de submissão à AML do **lançamento de uma Hasta Pública para constituição de um direito de superfície, em subsolo**, sobre parte da parcela de terreno designada por B3 da Operação Integrada de Entrecampos, **para construção de um parque de estacionamento automóvel**. A AML aprovou, através da Deliberação N.º 338/AML/2019, o lançamento desta uma Hasta Pública.

Nos objetivos programáticos da Unidade de Execução de Entrecampos, foi definida pela CML a necessidade **construção pelo promotor de um parque de estacionamento subterrâneo na Av. 5 de Outubro**.

Assim, com a aprovação do Loteamento de Entrecampos, foi criado o **Lote B3**, destinado exclusivamente à construção, em subsolo, de uma infraestrutura de apoio à logística urbana e estacionamento público (ver planta esquemática seguinte).



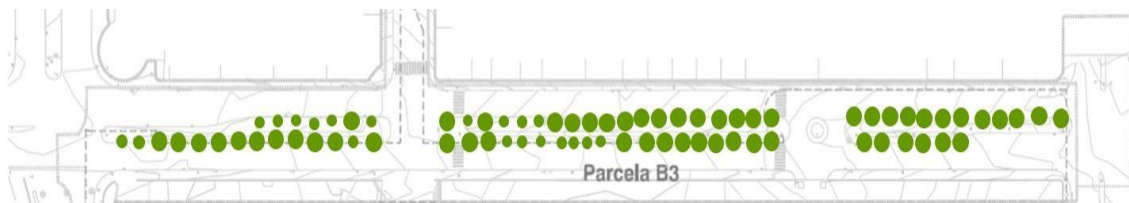
Já em 2022, na sequência da constatação de constrangimentos à execução do programa da unidade de execução, foi celebrado um **Acordo Endoprocedimental**, entre o Município de Lisboa e o promotor (Deliberação de Câmara n.º 220/2022 de 22 de junho de 2022), com o objetivo de, em cooperação, se ponderarem as **soluções mais adequadas para conciliar o desenvolvimento das operações urbanísticas previstas na Hasta Pública aprovada em 2018/2019**, com a **preservação e o reforço da estrutura arbórea existente**.

A ponderação conjunta entre os serviços municipais, incluindo a Direção Municipal de Ambiente, Estrutura Verde, Clima e Energia (DMAEVCE), o requerente e a equipa projetista, conduziu a soluções mitigadoras que foram vertidas no projeto de alteração de loteamento, nomeadamente na **redução significativa da largura do Parque**, para a dimensão mínima (19 m) que todavia permitisse responder ao estabelecido no programa de usos previsto na UEE e Hasta Pública, em termos de logística, RSU e estacionamento.

Como resultado deste trabalho de concertação, foi possível reduzir as árvores afetadas e reforçar com novas plantações:

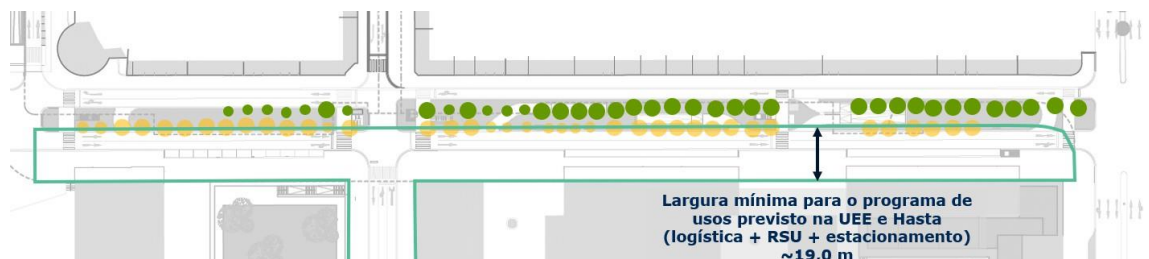
- **2018 | 2019 Proposta da Hasta Pública:**

Árvores da parcela B3 da Av. 5 de Outubro afetadas: TODAS

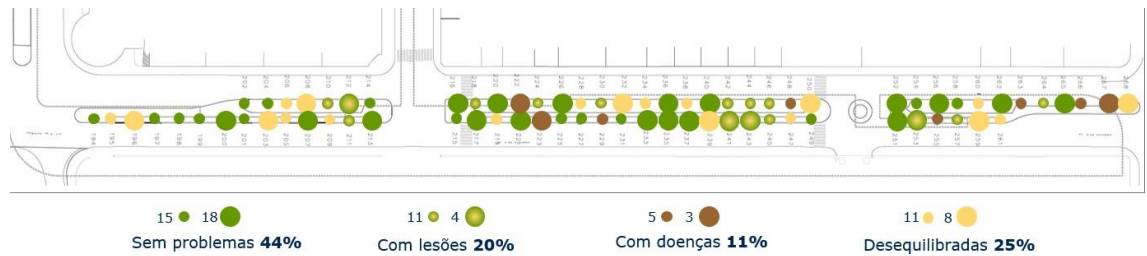


- **2022 | 2023 Proposta de alteração**, com contributos da DMAEVCE, que visaram preservar o máximo de exemplares possível do Eixo Arborizado existente neste troço da Av. 5 de Outubro e garantir condições para a implantação de um novo alinhamento arbóreo;

- **Redução da largura da Parcela B3 para o valor mínimo** considerado indispensável para assegurar o cumprimento das regras de construção e segurança contra incêndios;
- **Adaptação do eixo arborizado**, de acordo com as necessidades de execução dos trabalhos, tendo por base o princípio da consolidação e reforço do mesmo, com melhoria efetiva da situação existente, caracterizada da seguinte forma:
 - ↳ **Manutenção das árvores do alinhamento arbóreo poente** durante a obra, e posterior consolidação do mesmo, com plantações (a acautelar no faseamento da obra);
 - ↳ **Plantação de novo alinhamento arbóreo nascente**, entre o eixo poente a manter e a implantação do Parque de Estacionamento da Parcela B3;

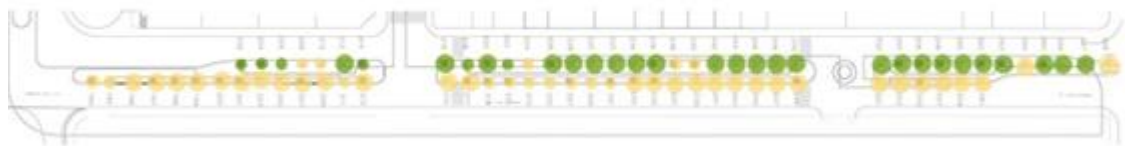


- **Elaboração do Relatório Técnico de Avaliação Visual do Arvoredo**, pelo Núcleo de Arvoredo da DMAEVCE, com identificação das árvores sãs, com lesões, doenças e desequilibradas;

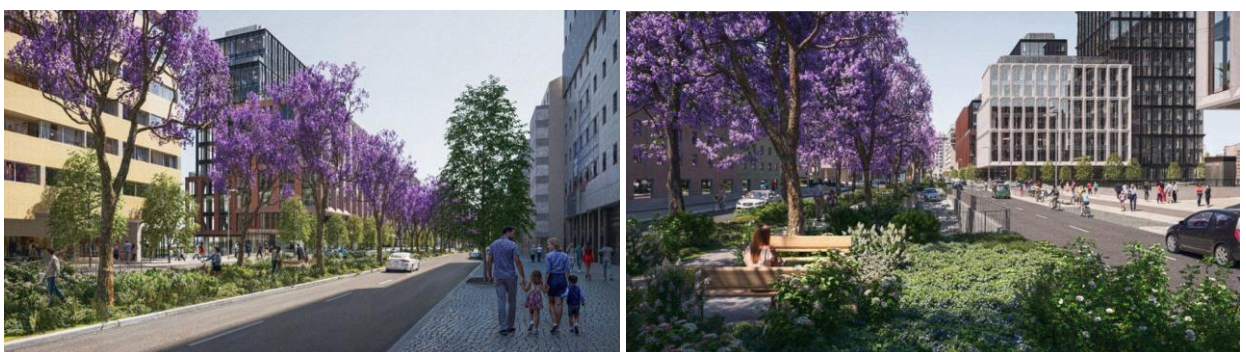
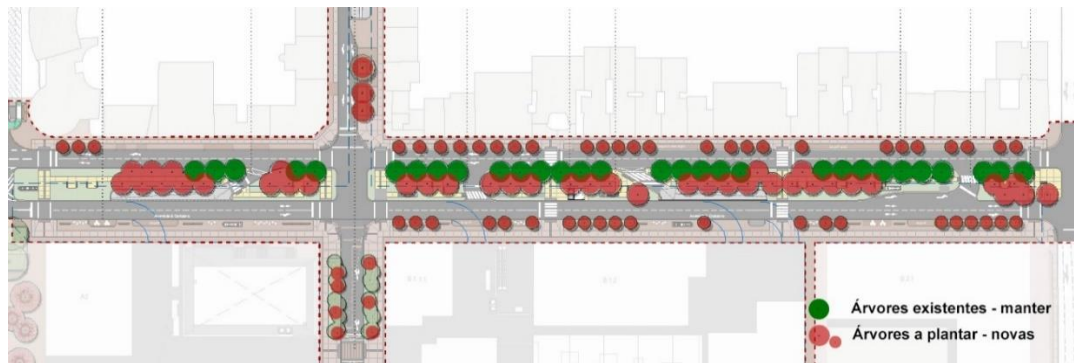


- **Estabilização de planta com identificação** dos exemplares afetados (**amarelo**), a manter (**verde**) e a plantar (**vermelho**), e dos **novos alinhamentos arbóreos a criar** nas laterais da Av. 5 de Outubro. Dentro dos exemplares afetados, alguns serão removidos e outros transplantados, tendo a DMAEVCE identificado os locais na envolvente para onde os mesmos podem ser transplantados.

Identificação a amarelo do alinhamento arbóreo nascente a transplantar (ou a abater caso o levantamento fitossanitário assim aconselhar):



Projeto de Execução da Parcela B3 (agosto 2024):



Resumo:

- **Alinhamento Nascente e transplantes zona envolvente:**
 - ↳ Árvores existentes: **38**
 - ↳ Árvores a manter: **0**
 - ↳ Árvores a transplantar na envolvente: **19**

- ↳ Árvores a abater: 19
- ↳ Novas Árvores a plantar: 33

$$\Sigma \Delta \text{ Alinhamento Nascente e transplantes zona envolvente} = (38 - 19) + 33 = 52$$

- **Alinhamento Poente e transplantes zona envolvente:**

- ↳ Árvores existentes: **37**
- ↳ Árvores a manter: 30 (13 árvores apresentam alguma lesão, desequilíbrio ou problema fitossanitário)
- ↳ Árvores a transplantar na envolvente: 1
- ↳ Árvores a abater: 6 (5 apresentam alguma lesão, desequilíbrio ou problema fitossanitário)
- ↳ Novas Árvores a plantar: 6

$$\Sigma \Delta \text{ Alinhamento Nascente e zona envolvente} = (37 - 6) + 6 = 37$$

- Como **medida mitigadora**, a DMAEVCE, em articulação com os projetistas, propôs ainda a **introdução de arvoredo nos passeios laterais da Av. 5 de Outubro e na rua da Cruz Vermelha**, num total de

- ↳ Novas Árvores a plantar nos passeios laterais da Av. 5 de Outubro: 49
- ↳ Novas Árvores a plantar nos passeios laterais da Rua da Cruz Vermelha: 10

$$\Sigma \Delta \text{ Novas árvores Passeios laterais Av. 5 Outubro e Rua Cruz Vermelha} = 49 + 10 = 59$$



Δ **Arvoredo Atual e Futuro = 52 + 37 + 59 = 148 árvores** (incluindo 20 transplantes para áreas adjacentes)

Tabelas resumo:

Balço Arvoredo Eixo Central e Transplantes zona envolvente

Eixo Central e zona envolvente	Atual	2018 2029 Hasta Pública Aprovada	2022 2025 Acordo End. Aprovado
Alinhamento Nascente e área adjacente para transplantes			
Árvores existentes	38	38	38
Árvores a manter	—	—	0
Árvores a transplantar	—	—	19
Árvores a abater	—	38	- 19
Novas Árvores a plantar	—	—	33
Subtotal Nascente + Transplantes áreas adjacentes	38	0	52
Alinhamento Poente e área adjacente para transplante			

Árvores existentes	37	37	37
Árvores a manter	—	—	30
Árvores a transplantar	—	—	1
Árvores a abater	—	37	- 6
Novas Árvores a plantar	—	—	6
Subtotal Poente + Transplantes áreas adjacentes	37	0	37
TOTAL Árvores + Transplantes	75	0	89

Balço novas plantaões Passeios Laterais da Av. 5 Outubro e da Rua da Cruz Vermelha
(medida mitigadora)

	2022 2025 Acordo End. Aprovado
Passeios Av. 5 de Outubro	
Passeios	49
Subtotal	49
Passeios Rua da Cruz Vermelha	
Passeios	10
Subtotal	10
TOTAL novas plantaões laterais	59

TOTAL Árvores Av 5 de Outubro + 20 Transplantes áreas Envolvente	89
---	-----------

+

TOTAL Novas Plantaões nos passeios laterais	59
--	-----------

=

148

(incluindo 20 transplantes para áreas adjacentes)